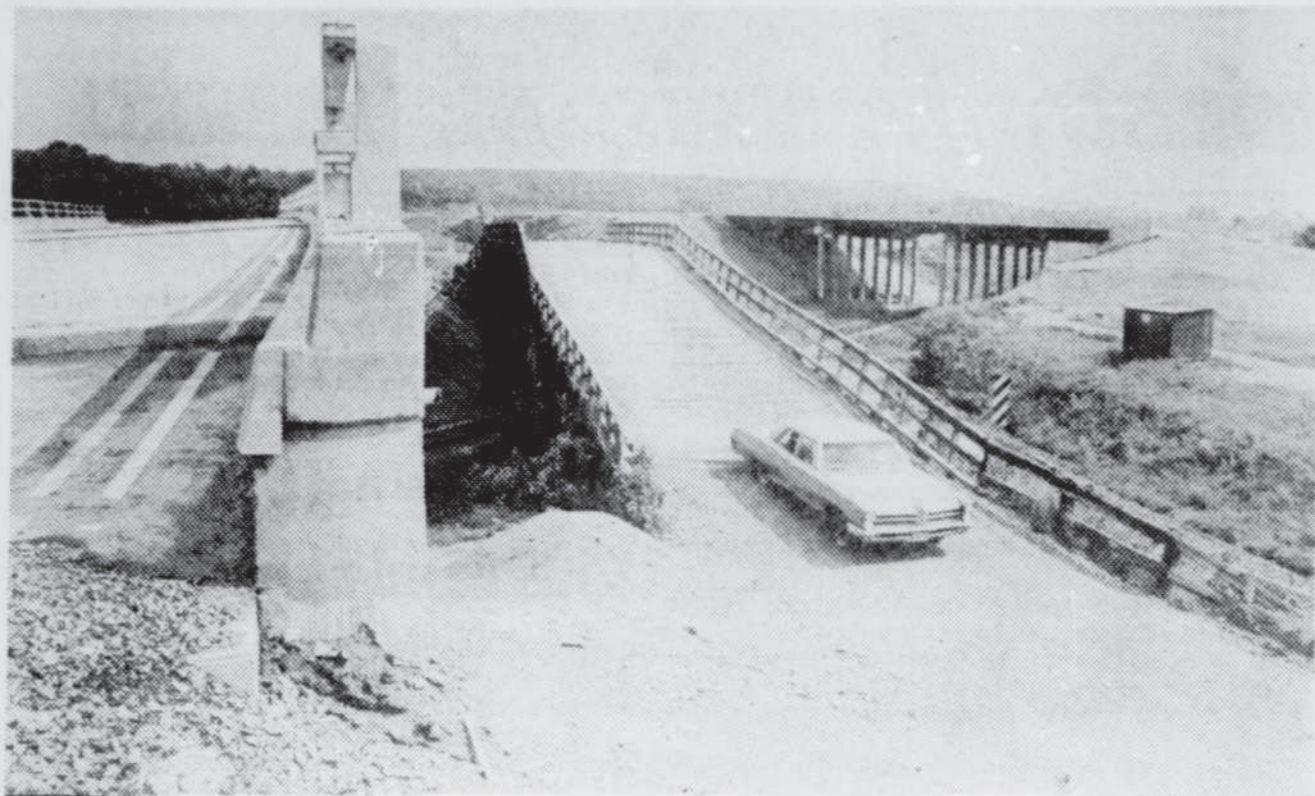


# centre mauricie

SHAWINIGAN • GRAND'MÈRE • SHAWINIGAN-SUD • SAINT-TITE



Pour le constructeur de ces ponts, l'entrepreneur Marcel Gauthier de Shawinigan, un jeu de mauvaise concurrence alimente la rumeur voulant que les deux ponts de la transquébécoise comportent des déficiences dans leurs

superstructures. Qu'en est-il réellement? Seuls les résultats d'une expertise du béton pourront le dire. L'analyse amorcée il y a un mois aboutira d'ici une quinzaine de jours. (Photo Rheault)

## La qualité du béton de deux viaducs de la Transquébécoise mise en doute

par Jacques SAINT-ONGE  
SHAWINIGAN — Les normes du ministère de la Voirie, celles qui ont trait à la quantité de sable, de ciment et de pierre concassée, ont en tout point été respectées dans la construction des deux viaducs de la Transquébécoise surplombant dans Beauport les rails du CNR. Il ne peut donc être déterminé avec exactitude pour l'instant ce qui serait à l'origine de certaines déficiences présumées relevées à même la superstructure des deux ponts dont les travaux sont complétés en vue d'une liaison avec la Transquébécoise. Il ne saurait être question enfin de refaire les ponts comme tentent de le laisser croire certaines rumeurs jugées de mauvaise concurrence.

Ainsi vont les commentaires émanant de part et d'autre, de l'artisan des ponts, l'entrepreneur en construction Marcel Gauthier de Shawinigan, au responsable du service des Ponts pour la Voirie provinciale, M. Laporte, rejoint à Montréal. Les deux spécialistes s'entendent pour dire que si déficiences il y a, elles ne seront déterminées avec certitude qu'au moment de la production du rapport d'analyse des chimistes qui ont prélevé des échantillons du béton.

Cette analyse, assure M. Laporte, sera complétée dans un délai d'une quinzaine de jours mais jusqu'à maintenant, la cause de possibles déficiences n'a pas été trouvée. Pour sa part, M. Gauthier affirme qu'une telle analyse a lieu pour chaque contrat de construction et qu'il est normal qu'une telle vérification s'accompagne d'un test du béton.

"Ce petit problème serait réglé maintenant n'eût été l'intervention du ministère des Transports" a dit M. Gauthier sans toutefois expliciter davantage sa pensée. Le contrat de construction des ponts a été négocié quant aux services et droit de passage avec le Canadien National, si bien que le Canadien Pacifique, malgré chevauchement des deux compagnies, n'a rien à voir dans ces travaux, précise-t-on.

M. Laporte maintient que les piliers et la base des ponts répondent aux exigences des normes et que si certains résultats de pré-analyse du béton ont laissé songeurs les membres de son service, rien de grave n'est à envisager. "Nous ne pouvons de toute façon vous dire avec exactitude à quels endroits les réparations pourront être faites mais je vous assure qu'il n'est pas question de les démolir au complet" a-t-il réaffirmé.

Interrogés à ce sujet, quelques spécialistes de l'ingénierie et membres des relations publiques du CN-CP sont demeurés circonspects, ignorant en définitive à quel service il appartenait de fournir les explications demandées. Il fut impossible donc de déterminer la validité d'une rumeur voulant que la capacité de portée des ponts doive être modifiée en augmentant celle-ci à 4,500 livres de pression. La capacité actuelle serait croit-on de 3,200 livres. Impossible également d'apprendre qui du gouvernement ou des compagnies ferroviaires met en doute la solidité des ponts.

Les viaducs sont situés de chaque côté de l'ancien pont de bois du rang de la réserve dans le nord-ouest de la ville.

Par la CEC de Shawinigan

## 3,389 élèves attendus à la rentrée

SHAWINIGAN (CP) — La Commission scolaire de Shawinigan recevra les 6 et 7 septembre quelque 3,389 élèves, de la maternelle à la 6e année inclusivement, selon les prévisions. Après les réajustements du premier mois, ce nombre pourrait facilement atteindre 3,500 élèves.

Ces élèves seront répartis, expliquait M. Jean-Claude Thibeault, directeur général adjoint

et directeur des Services de l'enseignement, dans 133 classes: 7 classes de maternelle, 100 classes régulières, 17 groupes spéciaux de difficulté d'apprentissage (15 élèves par groupe), et 9 classes d'enfance inadaptée, dont 2 classes de perturbés affectifs graves, 1 classe de débilés moyens, 1 classe spéciale de récupération (8 ou 10 élèves) et 5 classes de débilés légers.

Sciences de la nature et sciences humaines

Cette année, la Commission scolaire de Shawinigan innove en mettant au programme de la maternelle et de la 1ère année un cours de sciences de la nature, et au niveau de toutes les classes, des enseignements en sciences humaines.

des ateliers, sous le thème "grandir". Le matériel didactique qui accompagne cet enseignement est des plus modernes et des plus adaptés aux élèves de l'élémentaire.

En effet, M. Thibeault expliquait qu'après avoir expérimenté pendant un an l'enseignement des sciences humaines, la commission scolaire généralise cet enseignement, qui est dit-on le meilleur du genre.

Enfin, pour la première année, la commission scolaire met de l'avant le système des bibliothèques de classes pour les 1e, 2e et 3e années. Chaque classe sera pourvue de la collection "Bibliothèque des Jeunes chercheurs", qui comporte 80 volumes. Ceci pour permettre aux élèves de premier cycle d'apprendre à faire de la recherche, ceux-ci ne pouvant pas se rendre à la bibliothèque centrale.

Le cours, qui est plutôt fait d'enseignement occasionnel, selon les besoins et les désirs des élèves, comporte des cours d'éducation sociale et civique, familiale et économique. Les professeurs seront préparés à dispenser cet enseignement par

Tous les enfants auront réintégré l'école le 7 septembre puisqu'à Shawinigan, la rentrée se fait le 6 septembre pour les classes régulières, et le lendemain pour les classes maternelles.

La commission scolaire aura donc 133 professeurs, et un animateur en sports et loisirs.

A l'hôpital Laurentide

## Le personnel sera intégré aux services hospitaliers

GRAND'MÈRE (CP) — Il semble que le personnel de l'hôpital général Laurentide de Grand'Mère, qui doit fermer ses portes le 31 décembre, n'a aucune crainte à avoir quant à la sécurité d'emploi. En effet, l'at-

taché de presse du ministre des Affaires sociales, M. Jean-Paul Quinly, a assuré qu'il avait obtenu la confirmation que le personnel en question serait intégré aux services hospitaliers de la région.

En vertu de ce même bill, on a vu fermer, il y a déjà quelques mois l'hôpital Ste-Thérèse de Shawinigan et l'on ne sait pas encore quelle en sera l'utilisation future. On ne sait pas plus ce qu'il adviendra des hôpitaux Joyce et Laurentide.

Le personnel de cette hôpital avait conçu une inquiétude quand à son avenir, du fait qu'ils ne sont pas syndiqués, contrairement aux employés de l'hôpital Joyce de Shawinigan, qui doit aussi mettre la clé dans la serrure le 31 décembre, en vertu de la régionalisation des services hospitaliers prévue par le bill 65.

Bon nombre d'appels à Québec, auprès de différents officiers du ministère des Affaires sociales, n'ont jusqu'à maintenant apporté que très peu de bonnes nouvelles, si ce n'est qu'on nous dit que très bientôt les vues du ministère seront dévoilées concernant les services hospitaliers dans la Mauricie.

**VINCENT AUTO** Ltée  
ROUTE SHAWINIGAN GRAND MÈRE  
**VENTE FIN DU MOIS**

- CHRYSLER 1969  
No 2 42 A - 2 portes, H.T., toit vinyl, tout équipée, 1 seul propriétaire.
- PLYMOUTH FURY II '72  
usage, 4 portes, sedan No 2-227-A
- DATSUN 1970  
1 seul propriétaire. Il faut l'essayer.

**PRIX SPECIAL**



JEAN-CLAUDE THIBEAULT  
LUI IL L'A AFFAIRE  
Pour rendez-vous: 539-2225

**SPÉCIAUX**  
pour la rentrée des classes  
**CHAUSSURES**  
HOMMES-FEMMES--bourses

**20%**  
ET PLUS  
DE RÉDUCTION  
sur notre nouvelle chaussure d'automne  
**TEMPS LIMITÉ**

P.S.: Nous sommes à liquider toutes nos chaussures d'enfants - à des prix dérisoires.

**Chaussures Julien**  
GRAND'MÈRE  
497, 4e Ave. 538-5170

le centre culturel de shawinigan

présente  
Jeudi le 21 sept. '72 à 20h30  
**"LÉO FERRÉ"**

Parterre \$400	Balcon \$350	Chaise \$300
----------------	--------------	--------------

Mercredi le 27 sept. '72 à 20h30  
**"DANSEURS TZIGANE"**

Parterre \$450	Balcon \$400	Chaise \$350
----------------	--------------	--------------

Depositaire: LIBRAIRIE SAUVAGEAU ENRG.  
591, 5e RUE — 536-2490

**ATTENTION**  
Le Centre Culturel portera une attention particulière à toute sa clientèle lors de l'inauguration de la saison 1972-73, le 21 septembre prochain.

## Une pétition de 7,000 noms sera remise prochainement au ministre Castonguay

par Pierre-A. CHAMPOUX

GRAND'MÈRE — Les gros canons sont sortis pour gagner la bataille et réussir enfin à maintenir ouvert l'hôpital général Laurentide de Grand'Mère. C'est ce qui ressort d'une importante assemblée des organisateurs d'une vaste campagne de protestation entreprise quelques jours après l'annonce de la décision du ministère des Affaires sociales de fermer l'hôpital vieux de cinquante ans.

Ces organisateurs ont formé un comité spécial qui est notamment chargé d'aller à Québec pour remettre une pétition de quelque 7,000 noms de personnes qui contestent cette décision du ministère.

M. Roger Thibodeau président de la Ligue des Citoyens de Grand'Mère a été chargé au sein de ce comité d'entrer en communication avec tous les groupements sociaux de la ville afin de les sensibiliser à cet état de chose et pour leur demander d'adopter une résolution afin d'invoquer le ministère de M. Claude Castonguay à reconsidérer sa décision.

On veut mettre l'accent sur le fait qu'il n'y aura aucun hôpital anglophone entre Montréal et Québec si l'hôpital Joyce Memorial de Shawinigan et Grand-Mère General Hospital sont fermés comme le désire le ministère des Affaires sociales. Comme Grand'Mère et la région recevront pas moins de 300,000 visiteurs anglophones, à cause du parc national de la Mauricie, de l'avis même du Ministre des Affaires indiennes, du nord canadien et député de la circonscription fédérale de Saint-Maurice Mc Jean Chrétien, il faut absolument un hôpital anglophone pour dispenser des services de santé à ces gens. Le ministre Chrétien vient justement d'émettre cette opinion dans une lettre qu'il adressait à M. Castonguay.

## indiscretions

- C'est demain après-midi que sera levée la première pelle de terre de la construction d'un entrepôt de \$60,000 pour la brasserie Molson sur la rue des Hêtres à Shawinigan-Est. Plusieurs personnalités ont été invitées à participer à cette cérémonie symbolique à compter de 15 h 30.
- La Vailloche à Terre des Hommes
- Lundi le 14 août, les enfants de 9 à 16 ans, quelques parents et sept animateurs de la Vailloche de Saint-Mathieu ont effectué un voyage à but éducatif à Terre des Hommes. Bon nombre de commerçants et de particuliers ont collaboré financièrement à la réalisation de cette activité mise de l'avant par les jeunes organisateurs de La Vailloche.

**HÔTEL ST-MAURICE**  
GRAND'MÈRE

EN VEDETTE DU 31 AOÛT AU 3 SEPT.  
**SOEUR SURPRISE**  
chanteuse danseuse fantaisiste

**NORMAND SALVADOR**  
chanteur m.c.

À 4h30 TOUS LES DIMANCHES  
**"LA RIGOLADE"**  
Plaisir pour tous — Nombreux prix de présence

**NOUVEL ENSEMBLE**

**D'ÉDUCATION PHYSIQUE**  
**POUR ÉLÉMENTAIRE**  
de la 1re année à la 6e année INCLUSE  
présentement en  
**VENTE À LA**  
**Boutique 21**  
552, 6e Ave. Grand'Mère 538-4413

**PHOTO-POSTE INC.**  
Votre assurance-photo

"Satisfaction garantie ou argent remis sans discussion". Voilà la garantie Photo Poste.

Ce qui nous rend si sûrs de nous? 17 ans d'expérience, 175 techniciens experts, papiers et solutions chimiques Kodak, des clients fidèles année après année.

Prenez vos photos, oubliez le reste, Photo Poste s'en charge vite et bien. Photo Poste, c'est une assurance-qualité, une assurance-rapidité, une assurance-satisfaction.

**PHOTO-POSTE**  
Satisfaction garantie ou argent remis sans discussion  
C.F. 7900, MONTREAL 101, P.Q. • C.E. 1153, QUEBEC 2, P.Q.

Pour obtenir votre enveloppe téléphonez à:  
Montréal (514) 849-3506  
Québec (418) 667-1433