

Maurice Bérubé nous parle de l'enfance EXCEPTIONNELLE



M. Maurice Bérubé face au matériel didactique qui inspire l'action de la Régionale Scolaire du BSL dans son enseignement à l'Enfance Exceptionnelle.

(Photo Rita Chevron)



des brindilles pour aviver l'amour

J'écrivais, la semaine dernière, que les chansonniers étaient les prophètes du nouvel âge et que nos contemporains allaient, au pied de leur tréteaux, se trouver des raisons de se lever le lendemain matin. Aujourd'hui, si tu le veux bien, examinons un peu les thèmes.

Il se peut que je te donne l'impression d'un homme qui voudrait voir tout le monde composer des motets au Saint-Sacrement. Loin de moi cette idée : d'abord parce que le sacré ne doit pas couvrir le pavé des rues et qu'ensuite, il est très difficile d'introduire les thèmes religieux dans la chanson. Si elle est un peu beaucoup niaise comme Dominique, nique, nique, elle fait un tort énorme.

Éliminons aussi les auteurs qui n'ont pas de message et se font les colporteurs de fadaïses dans l'espérance de vivre pendant au moins quelque temps ce qu'ils pensent être la vie facile. Des cent vingt-cinq ensembles musicaux, officiellement fondés dans la province durant la seule année dernière, je ne crois pas qu'il en survive beaucoup.

Laissons aussi de côté la chanson haineuse et gratuitement méchante dans la veine de celle de Léo Ferré sur l'Homme Blanc. Il se trouve que les charités papales, auxquelles la presse internationale commence à daigner faire un peu de publicité, et l'effort constant de la diplomatie vaticane en faveur de la paix sont un démenti éloquent aux calomnies du grand monsieur.

Deux thèmes surtout me frappent dans le message des grands prophètes et des petits qui se sont mis à leur école. Le premier, comme tout le monde s'y attend, est celui de l'amour. Les chansonniers, sur ce point, dans la plupart des cas, se contentent d'exploiter deux extrêmes. Entre l'exhortation de M. Aznavour à la jeune fille de seize ans : "Viens je t'enseignerai à te servir de ton corps" et la chanson de Vigneault : "J'ai pour toi un lac", se situe tout le monde de la réalité. Pour ne pas avoir appris que l'amour humain est fait de chair et de rêve mais pas uniquement de l'un ou de l'autre, un nombre sans cesse croissant de jeunes mariés se séparent.

L'autre thème important me paraît être le désespoir dont les "deux guitares" d'Aznavour me semble bien être la cruelle illustration. Cet élège de la désespérance tombe dans l'oreille d'une jeunesse qui chante déjà son ennui et sa solitude. J'ai l'air de poser des équations mais je suis bien forcé de constater le nombre alarmant de suicides chez les jeunes. Johnny Halliday, l'idole de la jeunesse française, illustre bien mes deux thèmes par sa tentative de suicide et son récent divorce.

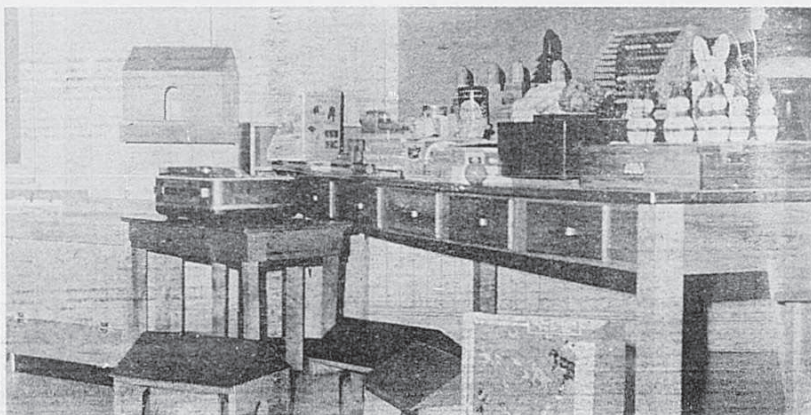
Par bonheur, il nous reste encore Leclerc, Vigneault, Brel, les Cailloux et quelques autres qui savent nous amener dans des régions où tout n'est pas noirceur.

Que vient faire la chanson dans un billet religieux ? J'ai parlé de l'Avent comme d'un temps d'élan vers la clarté du Rédempteur qui vient. Comment nos jeunes peuvent-ils s'élever de la terre quand des aimants si puissants les y retiennent ?

Armand LAMONTAGNE

Il semble que certains de nos propos, dans le Progrès du Golfe, depuis septembre, sur l'ENFANCE EXCEPTIONNELLE, aient suscité une confusion dans les esprits. On confond trop facilement arriération mentale avec maladie mentale, les semi-éducables et les retardés pédagogiques avec les irrécupérables.

Afin de dissiper toute ambiguïté sur l'Enfance Exceptionnelle et de renseigner davantage nos lecteurs nous avons sollicité une entrevue de M. Maurice Bérubé, directeur général adjoint des écoles à la Régionale Scolaire du Bas Saint-Laurent, dont l'une des fonctions est de s'occuper de l'organisation scolaire pour les enfants exceptionnels ainsi que des classes d'initiation au travail.



Le matériel éducatif pour les enfants exceptionnels de la région à l'École Saint-Eugène (au cœur de Rimouski).

Qu'est-ce qu'un enfant exceptionnel ?

D'une manière générale, tout enfant qui s'écarte EN PLUS ou EN MOINS de la moyenne des enfants normaux peut être qualifié d'exceptionnel.

Mais selon le Rapport Parent : "l'Enfance Exceptionnelle désignait tous les enfants dont le développement physique, intellectuel, affectif ou social ne suit pas le rythme normal et qui, pour cette raison, ne peuvent profiter pleinement du projet scolaire régulier et des cadres ordinaires de l'enseignement."

En réalité, quelles catégories d'enfants exceptionnels aurions-nous ?

Des handicapés physiques et mentaux, des retardés pédagogiques et des mésadaptés.

Comment alors dissocier la déficience mentale de la démençe ou de la maladie mentale ?

Avec le psychologue américain, Alfred Fredgold, nous ferons la distinction. Le dément se compare à un homme protégé par des réserves en banque et qui tombe en faillite à la suite d'une mauvaise affaire. Le déficient mental ressemble à l'homme faible au point de vue économique parce qu'il n'a jamais bénéficié de réserve à la banque. Le déficient n'a pas l'esprit troublé ou dérangé ; il a tout simplement une puissance intellectuelle diminuée qui l'empêche de comprendre et de s'adapter spontanément aux situations complexes de la vie.

Il y a des signes pour dépister l'arriération mentale ?

Plusieurs même. Si un enfant n'essaie pas de manger, de s'habiller, de marcher ou de parler à l'âge où il est normal de le faire ; s'il ne s'intéresse pas à ce qui se passe autour de lui ; si à un âge plus avancé il ne parait pas comprendre ou suivre les directives données par ses parents ; s'il préfère s'amuser avec des enfants beaucoup plus jeunes que lui. L'un ou l'autre de ces indices devrait

alerter les parents qui se retrouvent chez toutes les races et dans toutes les classes de la société.

Que faire alors dans le doute ? Faire examiner immédiatement l'enfant par un médecin. Il conseillera alors les mesures immédiates qui s'imposent.

L'enfant exceptionnel peut aller à l'école ?

Dans la majorité des cas, oui. Mais pas dans n'importe quelle école ou n'importe quelle classe. Il ne pourrait, vu son rythme de développement différent de celui

(suite à la page 30)

RENSEIGNEMENTS

UTILES

● SEMAINE DU 9 AU 15 DECEMBRE

FETES

	SOLEIL		LUNE	
	Lev.	Cou.	Lev.	Cou.
9, ven. Ste-Valérie, vierge et martyre	7.29	4.16	4.23	2.36
10, sam. St-Melchide, pape et martyr	7.30	4.16	5.44	3.04
11, dim. III AVENT	7.31	4.16	7.03	3.40
12, lun. St-Constant, martyr	7.32	4.16	8.18	4.26
13, mar. Ste-Luce, vierge et martyre	7.33	4.16	9.24	5.24
14, mer. 4-TEMPS	7.34	4.16	10.16	6.26
15, jeu. Ste-Chrétienne, vierge	7.35	4.17	10.56	7.35

NOUVELLE LUNE, le 11 à 10 h. et 13 m. du soir.

LES ALLEES ET VENUES DE LA MAREE

JOUR	HEURE E.S.T.	HAUTEUR peds	JOUR	HEURE E.S.T.	HAUTEUR peds
9 ven.	05.25	3.4"	13 mar.	02.33	11.6"
	11.42	13.4"		08.23	2.6"
	18.18	2.4"		14.41	15.0"
10 sam.	00.15	11.6"	14 mer.	21.25	1.4"
	06.13	3.1"		03.16	11.4"
	12.29	14.2"		09.04	2.8"
11 dim.	19.11	1.8"	15 jeu.	15.24	14.6"
	01.04	11.8"		22.08	2.0"
	06.58	2.8"		04.00	11.0"
12 lun.	13.15	14.8"		09.45	3.2"
	19.57	1.4"		16.09	13.9"
	01.49	11.8"		22.50	2.6"
	07.41	2.6"			
	13.58	15.1"			
	20.44	1.4"			

