

La lanterne magique renaît à Paris

par Marc SCHLICKLIN

PARIS (AP) — La cinématique française est en mesure de faire revivre un spectacle de lanterne magique, et donc de présenter un divertissement vieux de plusieurs siècles. L'appellation aguçante de "lanterne magique", latina magica en latin, désigne un appareil devenu très courant, le projecteur à diapositives.

Les premières traces d'un spectacle de projection remontent au début du XVIIIe siècle. A l'époque, des montreurs passaient dans les villages, et pour quelques sous, montaient dans les maisons à la nuit tombée. Ils attirèrent leurs clients en criant sur les places des refrains comme: "Venez voir amis pour un sou".

"La lanterne magique — vous y verrez un peu de tout".
"De ce monde magique".

La lanterne magique est un engin rudimentaire. Imaginez une boîte fermée, munie d'une cheminée et percée d'un trou garni d'une loupe. A l'intérieur, une source lumineuse, lampe à huile ou bougie. En présentant devant le trou une plaque de verre décorée d'un motif, vous le ferez apparaître sur un écran. Prenez la précaution de présenter votre plaque à l'envers, et vous aurez réalisé une projection de lanterne magique.

L'anémie des sources lumineuses des premières lanternes ne permettait pas de projeter des images à plus de deux mètres, en général dans un réduit enfumé par les chandelles. Pourtant ce plaisir a été fort goûté à la cour du régent, qui se faisait montrer des scènes coquines.

La lampe à pétrole, qui donne une lumière plus blanche, a largement amélioré la qualité des projections. A tel point qu'en 1780, le révolutionnaire Marat prévoyait de réaliser des programmes éducatifs à grande échelle. En un mot, l'audiovisuel.

Dès la fin du XVIIIe siècle, Robertson faisait courir tout Paris avec un spectacle de lanternes magiques qu'il appelait "Fantasmagories". Dans l'ombre, il se faisait une joie de terroriser son public en projetant des visions d'enfer.

Henri Langlois, fondateur du musée du cinéma, a rassemblé des centaines de plaques de lanterne. Jusqu'à une date récente, ces trésors sommeillaient dans les sous-sols du Palais de Chaillot. Fabriquées depuis le début du XVIIIe siècle, ces plaques ont des formats variés à l'extrême. Leur projection avec les lanternes anciennes ne donne qu'une image de taille réduite et assez diffuse.

L'un des collaborateurs d'Henri Langlois, M. Pierre Bracquemond, a eu l'idée de

tirer ces plaques de l'oubli. Il a donc conçu et réalisé une lanterne moderne. La lampe électrique y remplace la bougie et permet de projeter les plaques de la collection sur un écran de cinq mètres sur cinq, avec une remarquable qualité d'image.

Un filtre en verre protège les plaques de la chaleur du rayon, un passe-vues particulier permet de montrer toutes les tailles de plaques.

Les premières plaques du musée datent de Louis XV. Scènes de chasse champêtres, amoureux assis dans l'herbe tendre, baisers furtifs.

Mais le genre bucolique demeure l'exception. Les montreurs préféraient les démons grimaçants, verdâtres et venimeux. Méduses couronnées de serpents, monstres divers, tout est bon pour intimider le public.

Autre thème favori, l'éducation des jeunes filles. Des plaques rectangulaires allongées racontent, à la manière de nos bandes dessinées,

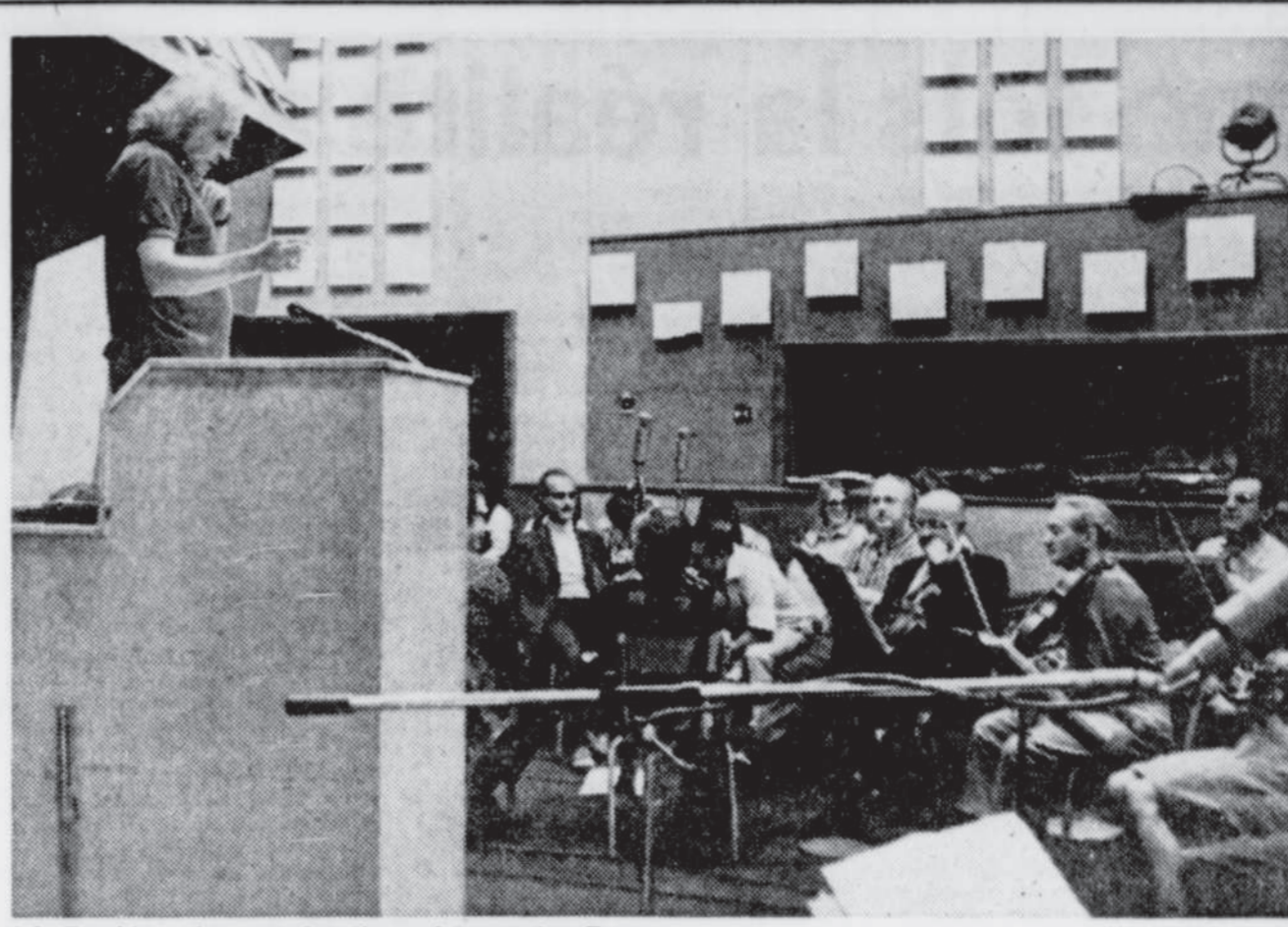
les mésaventures de mainte jeune fille séduite par la superbe d'un démon ventripotant. Les charmes du malin finissent toujours par conduire la malheureuse dans une marmite écumante, dernière étape avant le gossier d'un suppôt de satan nanti d'une queue de rat.

Les montreurs ont eu recours à l'humour le plus gras. Les pétochanes sont fréquents. L'enseignement s'est emparé de l'invention.

Vers 1880 la projection de sujets pédagogiques était courante. Cartes de géographie, paysages, navires, tableaux de bataille, formules géométriques. De même, les sujets religieux abondent, vie du Christ, vues d'églises...

Vers 1840, la lanterne commence à être fabriquée et vendue en série, à un prix abordable par les ménages bourgeois.

La démocratisation de l'appareil a entraîné la fabrication des plaques en série.



Léo Ferré lors d'une session d'enregistrement en Europe.

La rencontre de Léo Ferré et de l'OSQ est annulée

par Jacques SAMSON

La rumeur voulant que Léo Ferré présente un spectacle en compagnie de l'Orchestre symphonique de Québec n'est pas fondée. Il en a déjà été question, mais il y a déjà un bon moment que tout a été annulé. Lors de l'annonce de cette nouvelle dans un quotidien de Montréal, la semaine dernière, il était déjà certain que Léo Ferré ne viendrait pas au Québec.

A l'Orchestre symphonique de Québec, on ne sait pas non plus si ce projet sera ramené un peu plus tard.

galerie d'art des GOUVERNEURS

a le plaisir de vous inviter au vernissage des oeuvres de **Jeannine Bourret** et **Armand Côté** **mercredi le 7 octobre 1981 de 20 à 22 heures** sous la présidence de **M. Albert Rousseau** à l'Auberge des Gouverneurs **Salle Champlain et Vaudreuil** **boul. Laurier, Ste-Foy.**

L'exposition se poursuivra du 8 au 11 octobre à la galerie d'art des Gouverneurs au 3440, des Quatre-Bourgeois, Ste-Foy, Québec Carrefour La Pêrade 651-8789



Orchestre symphonique de Québec

CONCERT INVITATION **mardi 6 octobre 20h30**
CONCERT **JOSEPH VEZINA ET EN BONNE COMPAGNIE** **mercredi 7 octobre 20h30**

Le concert du 6 octobre est un hommage de la Banque Royale du Canada, et celui du 7 d'Abilibi-Price

79e Saison La musique en personne

JAMES DePREIST
SHLOMO MINTZ, violoniste

Programme
MOREL Trajectoire
BRUCH Fantaisie écossaise
TCHAIKOVSKI Symphonie no 6 (pathétique)

Billets: 7 \$ à 20 \$
étudiants et membres de l'Age d'Or, 6 \$ (au parterre seulement)

GRAND THÉÂTRE DE QUÉBEC
SALLE LOUIS-FRÉCHETTE, TEL: 643-8131

En vente au Grand Théâtre et dans 5 des supermarchés Provigo. Des frais de service de 50¢ par billet sont perçus par le G.T.O. à tous les guichets.

Le Grand Théâtre de Québec présente dans le cadre de sa série Musique de Chambre

le 11 octobre à 20h30

The Huggett Family

Musique de la Renaissance - ils chantent, dansent et jouent plus de 30 instruments à vent et à cordes

\$9 étudiants et Age d'Or
\$6 étudiants et Age d'Or

GRAND THÉÂTRE DE QUÉBEC
SALLE OCTAVE-CREMAZIE, TEL. 643 8131

En vente au Grand Théâtre et dans 5 des supermarchés Provigo. Des frais de service de 50¢ par billet sont perçus par le G.T.O. à tous les guichets.

Auditions pour CASSE-NOISETTE

Les jeunes désireux de participer à la production du ballet "CASSE-NOISETTE" au Grand Théâtre de Québec en décembre sont priés de se présenter à une audition en présence du chorégraphe **Fernand Nault**.

LE SAMEDI 17 OCTOBRE 1981
AU GRAND THÉÂTRE DE QUÉBEC
SALLE DES REPÉTITIONS — entrée des artistes, niveau 3
269, boulevard St-Cyrille est

- 13h00: SOURIS** — Age: 6 à 8 ans. Classe débutante
- 14h00: RATS** — Age: 15 ans et plus. Garçons seulement. Classe débutante, intermédiaire. Taille: 5'7 et plus
- 15h00: ANGES** — Age: 13 à 18 ans. Classe adolescente, intermédiaire. Taille: 5'3 à 5'10
- 16h30: ORIENTALES** — Ages: 11 ans à 14 ans. Classe intermédiaire
- 17h30: RENNES** — Age: 14 ans et plus. Classe intermédiaire. Taille: 5'6 au minimum, très mince.

SALLE DE DANSE L'AMBIANCE

DANSE
SOCIALE, CANADIENNE, DISCO, REGGAE

vous invite à venir vous divertir avec **LE GROUPE BLUE STARS** du mercredi au dimanche à compter de 21h30

La plus grande piste de danse à Québec

SOIRÉES SPÉCIALES
Mercredi et jeudi: **SOIRÉE DES DAMES**
Dimanche: **SOIRÉE DES HOMMES**

N.B. Une consommation gratuite est offerte aux dames et aux hommes lors de leur soirée respective et cela avant 22h

BIENVENUE À TOUS
545, 1re Avenue, Limoilou, 2e étage (AUTREFOIS LA DANSA CASA)

522-1079

Facilité de stationnement
Votre hôte: **BRUNO** Prix d'entrée: **\$1**

LA SERIE L'ARGENT

une série de 4 conférences audio-visuelles

6, 7 oct. **COMMENT AFFRONTER LA CRISE MONÉTAIRE** avec S. Martin

17, 18 nov. **36 MOYENS DE SAUVER DE L'IMPÔT** avec G. Delisle

9, 10 mars **INVESTIR DANS L'IMMOBILIER** avec G. Delisle

27, 28 avril **COMMENT FAIRE FRUCTIFIER SES ÉPARGNES** avec S. Martin

Les représentations ont lieu les mardi et mercredi à 20h30

Entrée \$6.00 • Abonnement \$20.00

42 rue St-Stanislas tel: 692-2135

Guichets ouverts de midi à 6h, du lundi au samedi

Abonnements en vente

CE SOIR

Kébec Spec présente

MAINTENANT à Québec...

avec **JOHN FORD NOONAN**

Commençant **DEMAIN!**

"BEAUX BÉBÉS" de banlieue, voisines de cuisine

avec **FRANCE CASTEL** et **LOUISE LATRAVERSE**

Traduction: LOUISE ROY et MICHEL CHEVRIER
Décors: MARIO BOUCHARD
Costumes: SUZANNE HAREL
Mise en scène: YVES DESGAGNE

8 au 11 octobre Heures: semaine: 20h30
15 au 18 octobre samedi: 19h30 - 22h00
dimanche: 20h30

Postes de vente: Librairie Garnieu de la rue Buade, Place Laurier et Galeries de la Capitale

42 rue St-Stanislas tel: 692-2135

Théâtre **Petit Champlain**

CE SOIR et jusqu'au 1er nov. 20h30 (Relâche le lundi)

FAUT DIVORCER

de **BERTRAND B. LEBLANC**

avec **JANINE ANGERS**
JEAN GUY et **LOUIS FORTIN**

Séénographie: **BERNARD PELCHAT**

Mise en scène: **JEAN GUY**

Réservation: **692-3094**

la comédie a marie

JAZZ
mardi — merc.
MAURICE BOUCHARD et le **Groupe CONTOUR**
Entrée gratuite
L'OSTRADAMUS
29, rue Couillard

3060 DISCO-CLUB

Demain soir (jeudi) **DANSE** avec **CLERMONT Maltais** et ses musiciens

ENTRÉE: **\$1.50**

550, de la Couronne
Tél. 524-2040

DUCEPPE ET VOYAGEMENTS

Présentent

"BROUÉ"

La pièce la plus drôle depuis 2 ans!

De Claude Meunier, Jean-Pierre-Plante, Louis Saia, Francine Ruel et Voyagements

EN VENTE AUJOURD'HUI

Jouée et mise en scène par **Marc Messier** • **Marcel Gauthier** • **Michel Côté**

"On rit énormément" La Presse
Décor: Denis Rousseau
Costumes: François Laptante
Éclairages: Luc Praisne

"Rire à s'en tenir les côtes" Le Devoir

Avec la collaboration de **MOLSON**

22, 23, 24, 25 OCTOBRE (semaine: 20h30 - samedi: 17h et 21h)

palais montcalm

Billets en vente au Palais Montcalm et dans les Librairies Garnieu de la rue Buade, Place Laurier et Galeries de la Capitale

Commandes téléphoniques acceptées avec numéro de carte de crédit à 694-6219